

7. 背板盾沟后具黄侧条, 小盾片后缘黄色..... 8
背板盾沟后无黄侧条, 小盾片黄色, 中央具黑斑..... 爪哇柄角蚜蝇 *M. javana*
8. 小盾片后部中央具心形黄斑..... 三斑柄角蚜蝇 *M. trinotata*
小盾片无心形黄斑..... 9
9. 中胸侧板具 3 个黄斑; 腹部第 2、3 节具黄褐色大斑; 足红黄色..... 大斑柄角蚜蝇 *M. macrosticta*
中胸侧板具 2 个黄斑; 腹部第 2-4 节背板后缘具黄横带; 足黑色具黄斑.....
..... 黄斑柄角蚜蝇 *M. tredecimpunctata*
10. 腹部无明显黄横带, 仅第 2 节狭缢部分及第 3 节后缘红褐色; 中胸背板仅肩胛具小黄斑; 小盾片后缘黄色极狭..... 14
腹部具明显黄横带; 中胸背板除肩胛具黄斑外, 通常盾沟两端也具黄斑; 小盾片后缘黄色明显, 侧板通常具黄斑..... 11
11. 体较大, 腹部仅第 3 节具很宽的黄横带, 其余各节无明显黄横带..... 舟山柄角蚜蝇 *M. chusanensis*
体较小, 腹部第 2、3 节均具黄横带..... 12
12. 体褐色, 具淡黄色斑; 侧板无淡色斑..... 褐色柄角蚜蝇 *M. brunneorporalis*
体黑色, 具黄斑; 侧板具 2 个黄斑..... 13
13. 触角基部两侧黄色额斑很小; 腹部第 3 节黄横带宽于第 2 节横带.....
..... 天目山柄角蚜蝇 *M. tienmushanensis*
触角两侧黄斑较大; 腹部第 2、3 节黄横带约等宽..... 胡氏柄角蚜蝇 *M. wui*
14. 雌性颜两侧宽纵条长, 直达口缘..... 黄肩柄角蚜蝇 *M. wiedemanni*
雌性颜黄色纵条短, 呈“V”字形黄斑, 不达口缘..... 雁荡山柄角蚜蝇 *M. yentaushanensis*

(229) 褐色柄角蚜蝇 *Monoceromyia brunneorporalis* Yang et Cheng, 1996 (图 166)

Monoceromyia brunneorporalis Yang et Cheng, 1996: 163.

体长 13mm(加额突 14mm)。

雄性 头顶红褐色; 额褐色, 具白毛, 额两侧在触角基部和复眼之间具 1 对淡黄色斑; 额突褐色; 颜褐色, 正中具明显的纵脊; 额侧下方沿复眼边缘具 1 对比额斑稍大的淡黄色斑, 斑下方至口缘具 1 对淡黄色侧条; 颊褐色。触角第 1 节黑色, 第 2、3 节黑褐色, 第 3 节覆锈粉被; 端芒白色。中胸背板褐色, 密被黑色颗粒, 肩胛具淡黄色斑; 小盾片褐色, 后缘淡黄色; 侧板褐色。腹部褐色, 具黑色颗粒, 基部两侧具白毛; 第 2 节延长, 细狭部分颜色稍淡; 第 2-4 节后缘淡黄色。足全褐色。翅前半部褐色。平衡棒淡黄色。

检查 1 号标本:

西藏(察隅沙窟, 1700m, 1978.VI.25, 李法圣)。

分布 西藏。

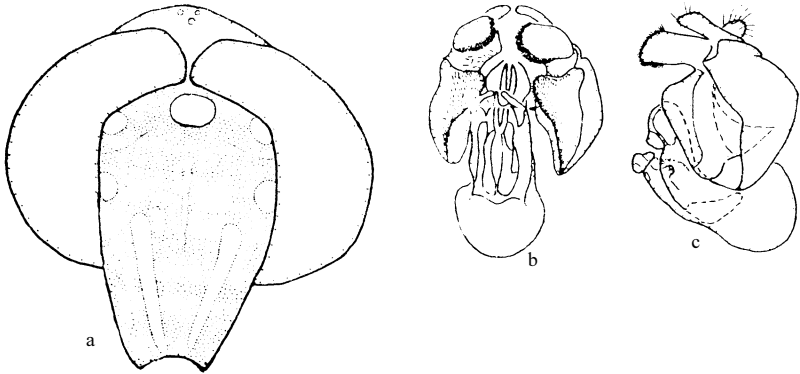


图 166 褐色柄角蚜蝇 *Monoceromyia brunneorporalis* Yang et Cheng

a. 头部 (正面观) (head in frontal view) b. 雄性外生殖器 (腹面观) (male genitalia in ventral view) c. 雄性外生殖器 (侧面观) (male genitalia in lateral view)

(230) 舟山柄角蚜蝇 *Monoceromyia chusanensis* Ôuchi, 1943 (图 167, 图版 IV: 6)

Monoceromyia chusanensis Ôuchi, 1943: 22.

体长 22-25mm。

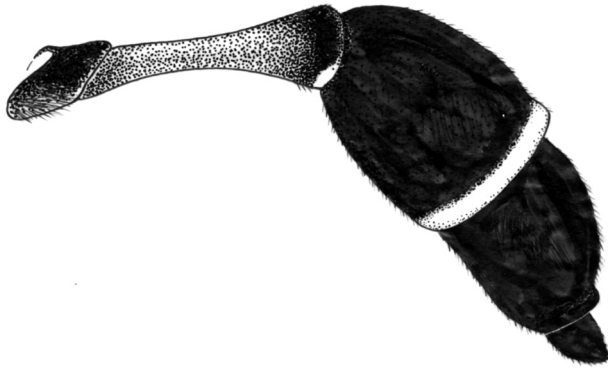


图 167 舟山柄角蚜蝇 *Monoceromyia chusanensis* Ôuchi ♀
腹部 (侧面观) (abdomen in lateral view)

雌性 头顶及额黑色, 额具 1 对黄色侧斑; 额突黑色; 颜前面观黄色, 具黑色中条, 两侧及下方黑色; 后头黑色, 覆灰色粉被; 及触角黑色, 触角第 3 节覆黄褐色粉被; 端芒白色。中胸背板黑色, 无光泽; 肩胛黄色, 盾沟两端具黄斑; 侧板黑色, 中侧片和腹侧片上各具黄斑; 小盾片黑色, 后缘黄色狭。腹部黑色, 第 2 节中部明显收缩, 第 2-4 节几乎等长; 第 2 节基部 3/4 黄褐色, 端部黑色, 后缘黄色极狭或不明显; 第 3 节后缘黄色横带很宽, 约 1/4 于背板长, 光亮; 雄性第 4 节后缘具宽而明显的凹痕, 雌性无凹

初二校